

1 FICHE THEMA

UN EXAMEN BUCCO-DENTAIRE POUR MON CHIEN OU MON CHAT? POURQUOI FAIRE ?



On croit souvent puisque les chiens et les chats n'ont pas de caries, qu'il n'est pas nécessaire de vérifier régulièrement l'état de leur dentition. S'il est vrai que nos carnivores sont très peu sujets aux caries, ils peuvent souffrir d'autres affections et vérifier régulièrement qu'ils jouissent d'une bonne santé bucco-dentaire permet d'éviter l'apparition de maladies générales dont les conséquences sur la santé peuvent être bien plus importantes.

Un examen régulier de la dentition, de l'état des dents, des gencives, l'évaluation de la plaque dentaire, du tartre et d'autres maladies orales est donc indispensable. Dans certains cas des examens complémentaires (radiographies en particulier) peuvent être nécessaires.

Chez le chiot et le chaton

Chez certaines races de chiens, en particulier les petites races, et parfois chez les chatons, les dents de lait ne tombent pas lors de la pousse des dents définitives dont **elles peuvent gêner la mise en place correcte**. Plus tard, cela peut conduire à l'apparition de **tartre ou d'infections**. Il faut donc **les retirer sous anesthésie**. Chez les races brachycéphales en particulier, une mauvaise implantation favorise l'accumulation de déchets alimentaires puis l'apparition très

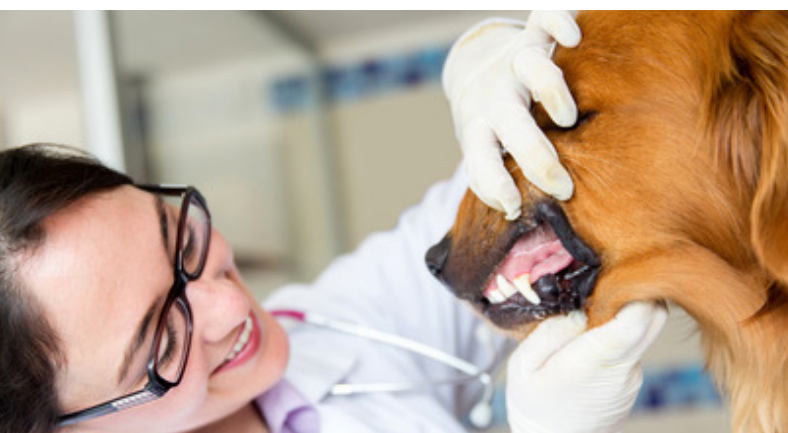
précoce du tartre et d'infections locales. **Une malocclusion** (les dents ne s'affrontent pas correctement) **peut également conduire à des difficultés à s'alimenter** en plus de favoriser la plaque dentaire. Il est donc important que votre jeune compagnon voit son vétérinaire lors de la mise en place de la dentition d'adulte pour évaluer ce type de risque.

Parfois votre chiot ou votre chaton ne sortira pas une

plusieurs dents d'adulte. Si cela ne pose que peu de problème pour sa santé, c'est en revanche considéré comme une tare dans certaines races et le juge refusera la confirmation de votre jeune compagnon. **Votre vétérinaire peut évaluer sa dentition et vérifier qu'elle est complète ou compatible** avec le standard de la race. Pour ce faire un examen radiologique peut être nécessaire.

Age d'éruption des dents chez le chien et le chat

| | Eruption des dents de lait | Eruption des dents d'adulte |
|---------------|----------------------------|-----------------------------|
| CHIENS | | |
| Incisives | 3-4 semaines | 3-5 mois |
| Canines | 3 semaines | 4-6 mois |
| Prémolaires | 4-12 semaines | 4-6 mois |
| Molaires | Pas de molaires de lait | 5-7 mois |
| CHATS | | |
| Incisives | 2-3 semaines | 3-4 mois |
| Canines | 3-4 semaines | 4-5 mois |
| Prémolaires | 3-6 semaines | 4-6 mois |
| Molaires | Pas de molaires de lait | 4-5 mois |



Chez l'adulte, des maladies fréquentes peuvent être évitées.

On estime en effet que **85 % des chiens et chats âgés de plus de 3 ans sont atteints de maladie parodontale. Cette maladie affecte les structures qui soutiennent les dents** : la gencive et l'os peuvent subir des destructions telles que les dents peuvent tomber. Cela peut aller jusqu'à la fracture de l'os de la mâchoire. A minima, cette maladie provoque des douleurs qui peuvent rendre difficile la prise alimentaire.

Cette maladie parodontale **début**e par une **gingivite**, caractérisée par un liseré rouge courant autour des dents. C'est la partie visible. La plaque dentaire qui en est responsable s'enfonce en effet progressivement le long de la racine et crée des poches dans lesquelles **les bactéries se développent, entraînant également la mauvaise haleine** (on parle d'halitose). Ces poches peuvent provoquer des abcès dont les conséquences sont à la fois locales et générales.

Au-delà, ce sont en effet des **maladies infectieuses** insidieuses qui peuvent, en induisant la diffusion des bactéries dans l'organisme, **atteindre le cœur et les poumons, le foie ou les reins et provoquer des insuffisances de ces organes**. Chez le chat par exemple, une étude récente a montré que les maladies rénales chroniques étaient liées à la sévérité de la maladie parodontale.

Comme nous l'avons dit plus haut, les chiens et les chats sont peu sujets aux caries (moins de 6% des chiens !). **Il existe toutefois chez les chats en particulier une maladie atteignant au moins un chat sur trois : la résorption odontoclastique**. On ne connaît pas la cause de cette affection, qui apparaît en général vers 3 ou 4 ans (rarement avant). Elle est aussi appelée « maladie » ou « carie du collet », puisqu'elle touche essentiellement la jonction entre la couronne et la racine de la dent. C'est un phénomène douloureux qui gêne la consommation alimentaire des chats atteints et nécessite souvent l'extraction des dents malades.

Un examen bucco-dentaire régulier permet donc de déceler ces maladies à des stades débutants, et donc de prévenir les maladies générales. Votre vétérinaire peut examiner votre compagnon au cours des visites annuelles de santé. Si votre chien ou votre chat est un sujet à risque, il peut vous recommander cet examen plus souvent. Le détartrage régulier peut s'avérer nécessaire : certains chiens ou chats n'en ont jamais besoin, chez d'autres il est préférable d'intervenir une fois par an, voire plus souvent.

Comme chez l'Homme, la bonne santé bucco-dentaire est garante de la bonne santé générale de votre compagnon. Un examen régulier s'impose donc. Votre vétérinaire et son équipe sont à votre service pour vous conseiller sur le rythme de ces examens, la prévention, et les éventuels soins adaptés à votre chien ou à votre chat.

Si mon compagnon est atteint, quelles solutions curatives et préventives ?

Lorsque la maladie est déjà présente il est nécessaire d'intervenir sous anesthésie générale : **que ce soit pour retirer le tartre ou pour intervenir sur la maladie parodontale ou la résorption odontoclastique**. Il faut parfois retirer les dents dont les tissus de soutien sont détruits. Après cicatrisation, votre compagnon n'a plus de douleur dentaire et mange d'autant plus facilement. **Il ne faut donc pas hésiter à intervenir !**

A la suite de l'examen, ou après intervention, votre vétérinaire et son équipe vous **conseillent les moyens les plus adaptés pour limiter l'apparition ou la récurrence de ces maladies**. Par exemple, seule une action mécanique permet de détruire la plaque dentaire. **Le brossage quotidien demeure donc la meilleure prévention**, mais vous pouvez également trouver avec votre équipe soignante une solution adaptée à votre compagnon si le brossage s'avère compliqué.



Mon chien ou mon chat est senior... a-t-il encore besoin de cet examen ?

Avec l'avancée en âge, certains organes de votre chien ou chat sont plus fragiles. Les effets délétères d'une mauvaise santé bucco-dentaire sur la santé ne sont plus à démontrer, aussi la nécessité de réaliser encore plus régulièrement des examens d'évaluation s'impose. Si votre compagnon souffre déjà d'une maladie chronique, il est même indispensable de **mettre en place un programme d'intervention** (soins locaux, détartrage...), afin de limiter le risque de diffusion des bactéries à partir de la sphère orale. Les techniques d'anesthésie actuelles permettent d'intervenir chez des chiens et chat âgés, même malades : il est bien moins dangereux d'endormir votre compagnon que de le laisser avec des maladies bucco-dentaires douloureuses et qui ne manqueront pas de le fragiliser encore plus !